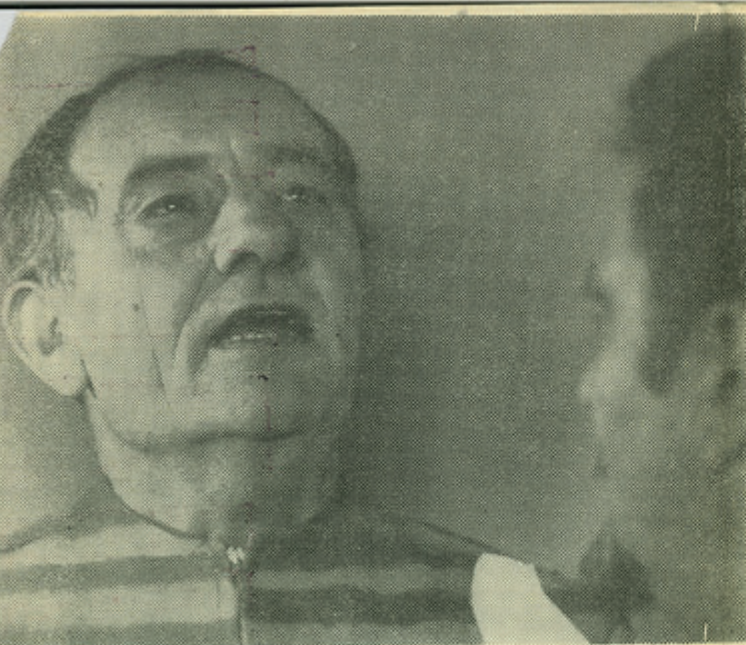


MEZMĚRY



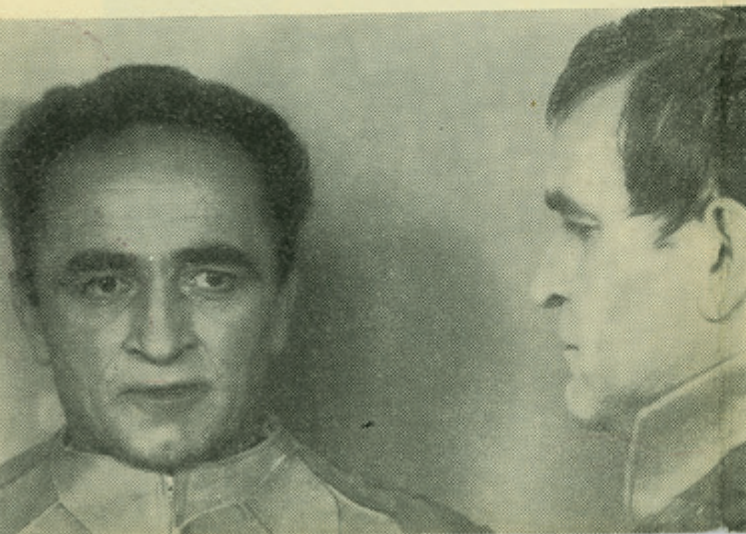
1969/145

Július Barč-Ivan



20. sezóna

Stoštyridsaťtyri premiér, tisícky repríz, státisíce divákov, hľadanie i tápanie, úspechy i neúspechy, vystúpenia takmer po celej republike, zájazdy i do zahraničia — to je stručná bilancia predchádzajúcich devätnástich sezón. (Podrobnejšie sumarizovania tohto obdobia pripravujeme na január budúceho roku, kedy naše divadlo osláví 20. výročie svojho trvania.) Dvadsať sezóna, do ktorej sme práve vstúpili



premiérou J. Barča-Ivana, prináša niektoré nádeje ale i mnohé problémy. Nádej na zlepšenú prácu v oblasti umeleckej v nás vzbudzuje pomerne hladký priebeh minulej sezóny a niekoľko úspešných premiér, ktoré okrem diváckeho zázemia našli aj dobrú odozvu u kritiky.

I repertoár navrhnutý pre jubilejnú sezónu, jeho pestrosť, umelecká i myšlienková náročnosť, nám dodáva sil i chuť pre jeho úspešné zvládnutie. Mená autorov jednotlivých diel, ako sú: J. Barč-Ivan, F. Hrubín, F. G. Lorca, J. P. Molière, M. Grgič, V. Eftimiu, T. Williams, M. Chaseová nám dávajú záruku, že náš divák uvidí diela vysokých etických zásad, umelecky i formálne zručne napísané a myšlienkovy silné pre obohatenie citu i intelektu návštevníka týchto predstavení.

Problémom číslo jedna zostáva otázka režijného obsadenia jednotlivých titulov. Jediný režisér K. Spišák môže úspešne zvládnuť maximum tri inscenácie, zvlášť keď popri režijnej práci vykonáva aj funkciu šéfa umeleckého súboru. Ostatné tituly sme nútení obsadzovať režisérmi z iných divadiel, pokiaľ im to dovolí čas a ich pracovná náplň v materských divadlách. (Otázka režisérov je problém celoslovenský; na päť divadiel pripadá iba desať režisérov, nerovnomerne rozložených.)

Nemenším problémom sa stáva aj situácia súboru: predimenzovanosť ženskej časti (i keď na veľmi dobrej úrovni) a poddimenzovanosť mužskej časti zväzuje ciele, ktoré by sa mali plniť v tomto divadle. Vyrovnať však tieto disproporcie, prijať ďalších členov súboru je závislé od možnosti ich ubytovania. Byty sa stanú veľmi závažnou otázkou nielen nastávajúcej sezóny ale i v budúcnosti, pretože už teraz musíme rozmýšľať o dobudovaní súboru, aby vstup do novej divadelnej budovy nás nenašiel nepripravených. Napokon i výstavba nového divadla v Nitre patrí medzi tie základné problémy. Pomaly už bude desať rokov ako je nová divadelná budova projekčne pripravená a iste by to bol krásny dar od štátnych orgánov, nielen súboru ale i všetkým milovníkom divadla v Nitre, keby v jubilejnej dvadsiatej sezóne sa začalo s jej výstavbou. Z tohto všetkého vyplýva, že dvadsať sezóna trvania profesionálneho divadla v Nitre nebude iba oslavnou, ale bude naplnená popri tvorivej práci i riešením mnohých a mnohých, pre toto divadlo životných otázok.

Želáme si iba, aby sme našli v zodpovedných inštitúciách ľudí trpezlivých a plných porozumenia pre naše snaženia.

Július Barč-Ivan

Významný slovenský dramatik Július Barč-Ivan, pochádzajúci z učiteľskej rodiny, narodil sa 1. mája 1909 v baníckych Krompachoch. Po ma-

turite študoval právo v Prahe a neskôr teológiu v Bratislave. Po sedemročnej kazateľskej činnosti v Pozdišovciach, kedy zákerná choroba začala podlamovať jeho zdravie, prešiel do Matice Slovenskej za tajomníka Slovenskej národnej knižnice.

Svoju literárnu činnosť začína v Národných novinách, v Slovenských pohľadoch a v Eláne fejtónami, ktoré vynikali vysokou mysliteľskou i štylistickou úrovňou.

Proletárske prostredie, plné sociálnych rozporov, ktoré ho obklopovalo v mladosti, vtislo pečať i jeho prozaickým dielam. 1933 vydal v Prešove tri novely pod názvom POHÁDKA dotýkajúce sa robotníckej problematiky.

Iný je už jeho psychologický román ŽELEZNÉ RUKY, v ktorom si mladý človek hľadá svoj vlastný myšlienkový svet ako i miesto v spoločnosti.

Oveľa väčšie úspechy ako v próze dosiahol Barč-Ivan v dramatickej spisbe. Všetky jeho hry sa vyznačujú hlbokým poznaním vnútorného duševného života človeka ako i s pevným etickým, psychologickým i filozofickým základom. Už jeho prvá hra 3.000 LUDÍ (vydaná 1935) sa zaoberá sociálnym konfliktom nezamestnaných robotníkov v Krompachoch.

V satirickej hre ČLOVEK, KTORÉHO ZBILI oslávila boj o čistu spravodlivosť.

Ďalšia jeho veselohra MASTNÝ HRNIEC (zakázaná hneď po premiére v SND 1942) adresovaná na slovenský karierizmus zachvátený aj horúčkou veľikášstva, dosiahla veľkého úspechu na slovenskom vidieku, kde sa hrala „mlčky“ — bez recenzii.

Realistické tradície našej dramatickej spisby, silná kritika ľudských vzťahov ako aj obetavá materinská láska sa v plnej miere odrazila v jeho vrcholnej dráme — MATKA.

Masové krviprelievanie v druhej svetovej vojne zanechalo stopy v citlivej Barčovej duši. Nepísal o vojne ani proti vojne, ale jeho myslenie sa začalo uchylovať k psychologickým a filozofickým úvahám o človeku. A tak vznikli i jeho hry DVAJA, NEZNÁMY a VEŽA.

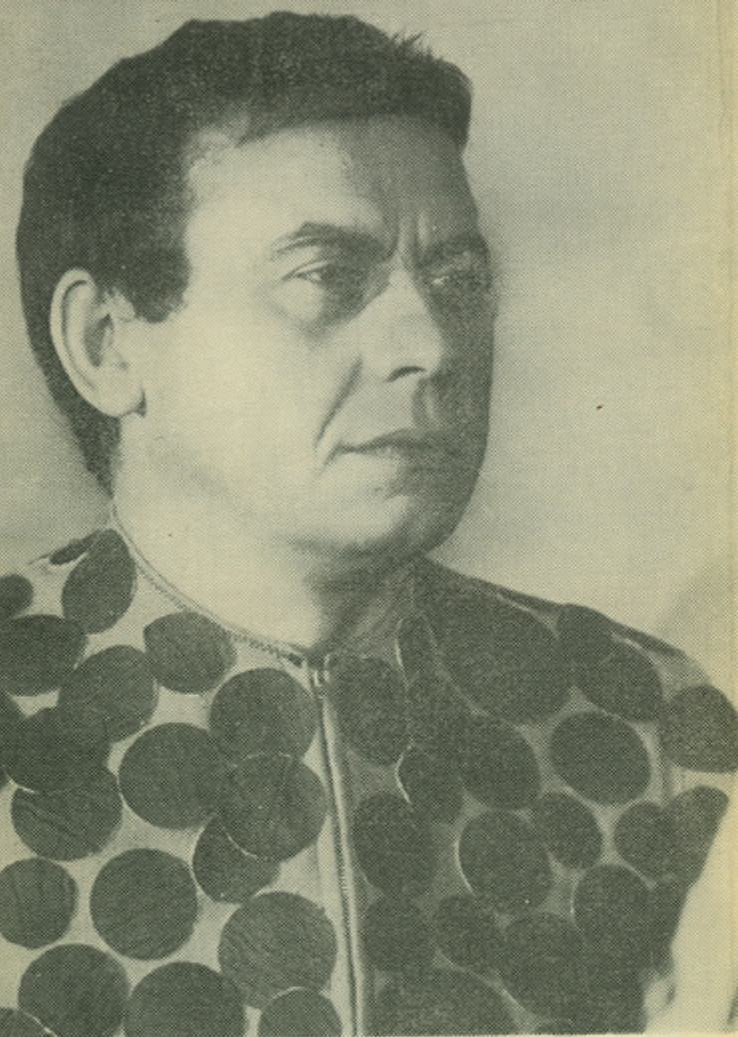
Autor sa v týchto dielach značne vzdialil od svojich prvých hier, ale viac sa v nich ponáral do túžob ľudských sŕdc a vo svojej poslednej hre VEŽA zakončil svoju dramatickú činnosť



odkazom ľudstvu: „Ale raz sa ozvú srdcia a ľudia rozdelení nenávisťou stretnú sa na najkrajšom úsvite, aby postavili spoločne vežu lásky.“

Zomrel 25. decembra 1953.





KRAJOVÉ DIVADLO V NITRE

Vyznamenané „Za vynikajúcu prácu“

20. JUBILEJNÁ SEZÓNA

JÜLIUS BARČ-IVAN

Neznámy

Dráma v troch dejstvach

Réžia Karol Spišák
Výprava František Perger
Kostýmy Judita Kováčová a. h.

Osoby a obsadenie

MEŠTANOSTA	TEODOR PIOVARČI
ORLANDO	RUDOLF KRAUS
LEONARD	ĽUDOVÍT GREŠŠO
LENIUS	MILAN KIŠ
SERVITIUS	JÁN KUSENDA
FERRO	ONDREJ RIMKO
ROCCO	MICHAL KOŽUCH
I. STRÁŽ	BRANISLAV KRIŽAN
II. STRÁŽ	JOZEF HUSÁR

Desaťminútové prestávky po 1. a 2. dejstve

Inšpícia a zvuky L. Olšanská. Svetlá B. Šiška.
Javiskový majster V. Ploščinský. Scénu, kos-
týmy a parochne vyhotovili dielne KDN. Text
sleduje M. Hlavatovičová.

PREMIÉRA 11. októbra 1969



Neznámy prichádza

Áno, prichádza. Po štvrtstoročí sa znova vracia Barč-Ivanova dráma NEZNÁMY na javisko. Po prvý raz ju uviedlo Komorné divadlo v Martine 27. mája 1944. Odvtedy ako by táto hra ani nebola existovala ako aj ostatné diela Barča-Ivana. Až pred niekoľkými rokmi sa zjavila na televíznych obrazovkách, v réžii nášho bývalého režiséra Paľa Haspru jeho hra DVAJA, potom neskôr martinské naštudovanie ČLOVEKA, KTORÉHO ZBILI, vo zvolenskom divadle veselohra MASTNÝ HRNIEC a nakoniec v minulom roku televízna inscenácia v réžii Martina Tapáka MATKA.

Po zhladnutí týchto diel bola mladšia generácia šokovaná, pretože videla diela na vysokej umeleckej, etickej i ideovej úrovni, o ktorých, takisto ako aj o autorovi, skoro ani nechyrovala. Bolo však u nás obdobie jednoznačnosti, priamočiarosti, obdobie, ktoré vyžadovalo od literatúry priamu závislosť na faktografickom materiáli, a oblasť tvarová, ale predovšetkým významová, schopná dávať obrazom novú, znásobenú a hyperbolickú podobu, bola nežiadúca.

A práve túto podobu vlastní Barč-Ivanova dráma Neznámy, čím sa, ale aj pre mnohé iné vlastnosti, zaraďuje do kontextu dobrej európskej dramatickej literatúry. Jeho diela sa nevyznačujú epickým popisom, nie dokumentárnou dôslednosťou, ale náznakom, posilujúcim mnohotvárnosť a protirečivosť života. Táto protirečivosť má veľmi blízko k pragmatistickej filozofii s priamym vzťahom k životu, bez abstraktnosti ale aj bez absolutnosti. Na druhej strane jeho hľadanie pravdy nie je aprioristické, ale je to mučivé stopovanie toho, čo sa uplatňuje v živote ako etická hodnota bez ohľadu na numeratívne vyjadrenie mnohosti na jednej alebo druhej strane.

Jeho konflikt v zápase o pravdu nie je postavený na výlučných krajnostiach, na ostrí noža, ale je ladený do mäkkých polôh s diskusiou partnerov na úrovni, ktorí pri obhajobe svojich názorov dávajú rovnaké šance na vyjadrenie, aby sa tak dospelo k objektívnemu názoru.

Barč-Ivanova dráma Neznámy svojím klasickým, biblickým príbehom je namierená dovnútra každej spoločenskej problematiky a vyzýva diváka k etickej orientácii. Dramatickosť vstupu Neznámeho do pokojného mestečka, kde si osem vyvolených konšelov vládne ako v perinke, sa odrazu začne prelínať s dramatickosťou boja o uznanie alebo neuznanie vodcovského kresla Neznámeho. Hneď na začiatku hry vzniká vypätá situácia. Základný konflikt nadobúda niekoľkými ďalšími situáciami stále náročnejší a vyzývavejší charakter. Všetkým zúčastneným osobám ide o všetko. Spolu s ľudskými životmi sú v stávke i najcennejšie hodnoty mravné. Hroziaca katastrofa, ktorá sa delí medzi dve osoby: medzi hnev Neznámeho, ktorý je síce abstraktného charakteru a medzi hnev Mešťanostu, ktorý je konkrétnejší, hmatateľnejší a boľavejší, obnažuje všetkých zúčastnených v absolútnej náročnosti. Hrdinovia sa musia rozhodovať rýchle a jasne. Všetko prudko rotuje okolo základnej udalosti, okolo jednej hlavnej témy, okolo príchodu Neznámeho.

Boj o moc ako i boj s mocou, či už ide o jednotlivcov, prípadne sformované skupiny vyznavačov istých ideálov, alebo celé národy, možno tradovať ešte skôr, ako je známy biblický príbeh Herodesa, ktorý pre upevnenie svojej moci dal vyvraždiť štyridsať nevinniatok.

A práve táto podoba boja o moc od minulých stáročí až podnes dáva hre širšiu platnosť, ktorá je schopná zarezonovať i v súčasnosti.



Program Krajského divadla v Nitre (č. 5 — 1969) k dráme Júliusa Barča-Ivana: NEZNÁMY. Zodpovedný redaktor Ondrej Rajniak. Program zostavil Ján Laca. Fotografie Anton Šmotlák. Obálka a výtvarná stránka programu F. Perger. Povolené prípisom PK č. HS 10773/53. Vytlačili Nitrianske tlačiarne, národný podnik, Nitra.

Cena Kčs 1.—

